



# Zreška pravljica

Ni malo tistih, ki gospodarski in družbeni razvoj Zreč primerjajo s pravljico, čudežem, drugi pravijo, da se povod za ta razvoj skriva v imenu kraja in da drugače sploh ni moglo biti. *Nomen est omen* je latinski pregovor, ki pravi »ime je znamenje« – vse je v imenu, in Zreče naj bi dobile ime po gradu ter hribu z imenom Freudenberg, kar je v takratni nemščini pomenilo srečni hrib. Seveda bi lahko kdo zamahnil z roko, rekoč: to so pa res pravljice, a vendar se v njih skriva tudi kanček resnice in nekaj drobcev od tega bogatega razvoja naših krajev prinaša tudi ta razstava. Arheolog Stanko Pahič je v letih od 1953 do 1963 ugotovil, da so na Brinjevi gori bivali ljudje že v času od 3000 do 5000 let pred našim štetjem, da so tod bili tudi Kelti, kasneje Rimljani in končno še Slovani. Še vedno je živa legenda, da sta se v Zrečah mudila solunska brata Ciril in Metod, zgodovina nas nato uči, da so bili v Zrečah v letih od 1200 do 1500 trije gradovi, da je sedanja župnijska cerkev svetega Egidija postavljena v začetku 12. stoletja, v 14. stoletju še cerkev svetega Martina, in da so velik pečat gospodarskemu in družbenemu življenju naših krajev dali kartuzijani iz Žič, ki so tukaj delovali od leta 1165 do 1782, in da



Razglednica Zreč, leto poštnega žiga 1905  
(Vir: Osrednja knjižnica Celje, domoznanski oddelek)



Zreče. Pogled na cerkev in okolico z jugozahoda, v ozadju Brinjeva gora  
(Vir: Stegenšek, Avguštin: Konjiška dekanija. Maribor, samozal., 1909)

so botrovali izgradnji cerkva sv. Neže in Matere Božje na Brinjevi gori, sv. Martina in še prej sv. Egidija.

Res pravi zreški čudež se začne z odprtjem več premogovnikov v naših krajih in s prihodom železnice leta 1892 najprej v takratne Konjice in leta 1921 še v Zreče. Prava sreča pa je bila, da je inž. Milko Bremec, ki je bil takrat zaposlen v ladjedelnici v Pulju, prišel v Zreče in leta 1919 v Kračunovem mlinu začel s kovaško industrijo, ki je prerasla v današnji Unior. Prav za potrebe kovačev brusilcev je bila leta 1958 ustanovljena Tovarna umetnih brusov Comet, danes SwatyComet – eden vodilnih evropskih proizvajalcev umetnih brusov.

Vsemu temu je času primerno sledila tudi lokalna oblast, saj so Zreče postale občina že leta 1849, to je v času avstrijskega cesarstva, in to vlogo obdržale tudi v stari Jugoslaviji. V okviru poveljne Jugoslavije so bile skupaj s sosednjimi občinami v veliki Občini Slovenske Konjice. In končno leta 1995 dobimo svojo samostojno Občino Zreče.





## Nekoč v davnih časih – arheološka najdišča v Občini Zreče

Arheološka izkopavanja arheologa Stanka Pahiča iz Pokrajinskega muzeja Maribor v letih 1953 do 1963 na območju Zreč dokazujejo, da segajo prvi sledovi bivanja v naših krajih v čas bakrene dobe (obdobje od 4000 do 2300 pr. n. št.), saj so bila pod Brinjevo goro in v Zrečah najdena različna še kamnita orodja, v času mlajše železne dobe (3. stoletje pr. n. št.) so za krajši čas na Brinjevi gori bivali tudi Kelti.



Izkopavanje sonde pred Pavlakovo jamo na Novi Dobravi



Najdba: kamnito kladivo

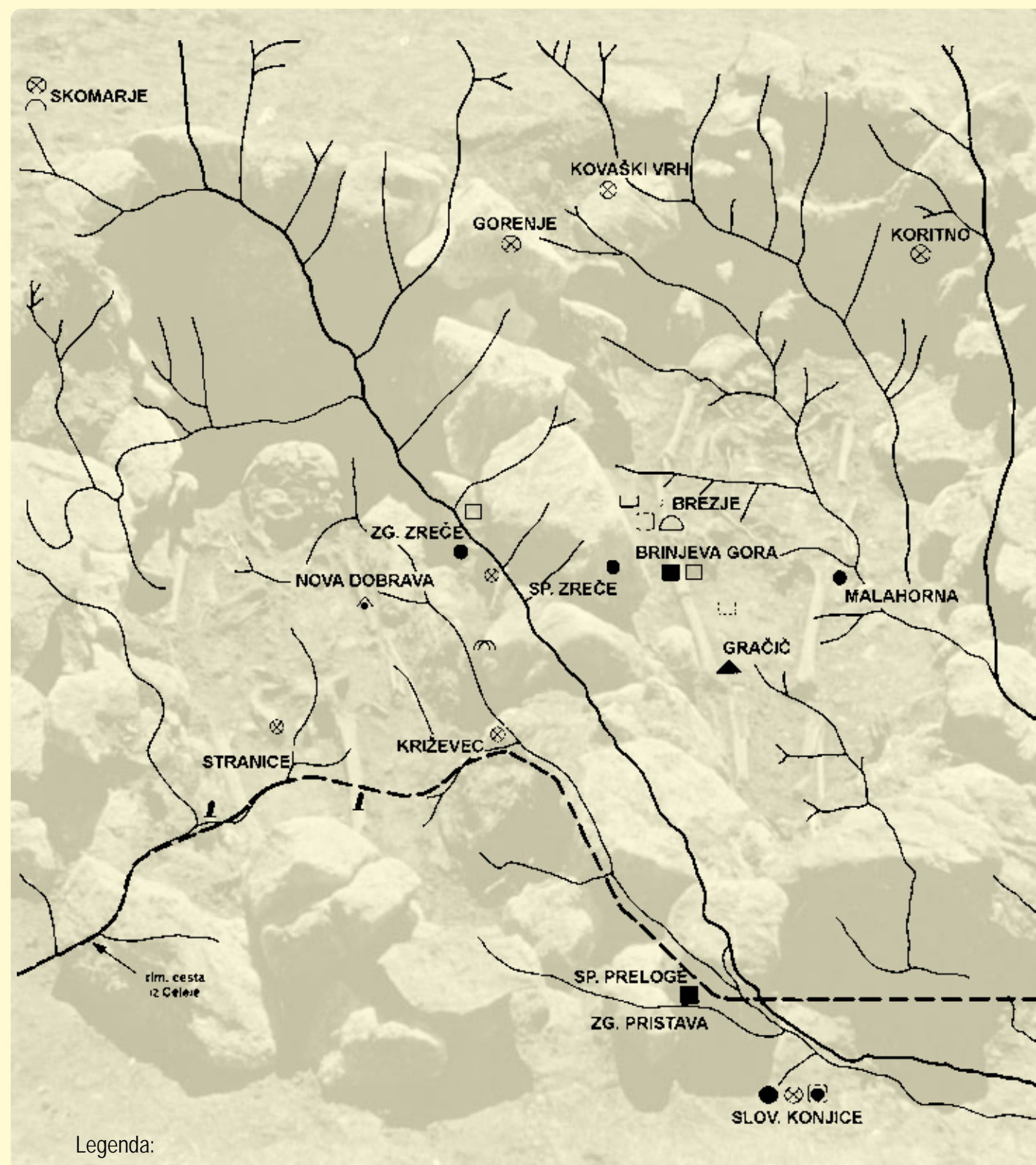


Bronasta figurica vepra



Votivni oltar, posvečen Jupitru, najden v Zrečah pri župnišču

### ZEMLJEVID ARHEOLOŠKIH NAJDIŠČ



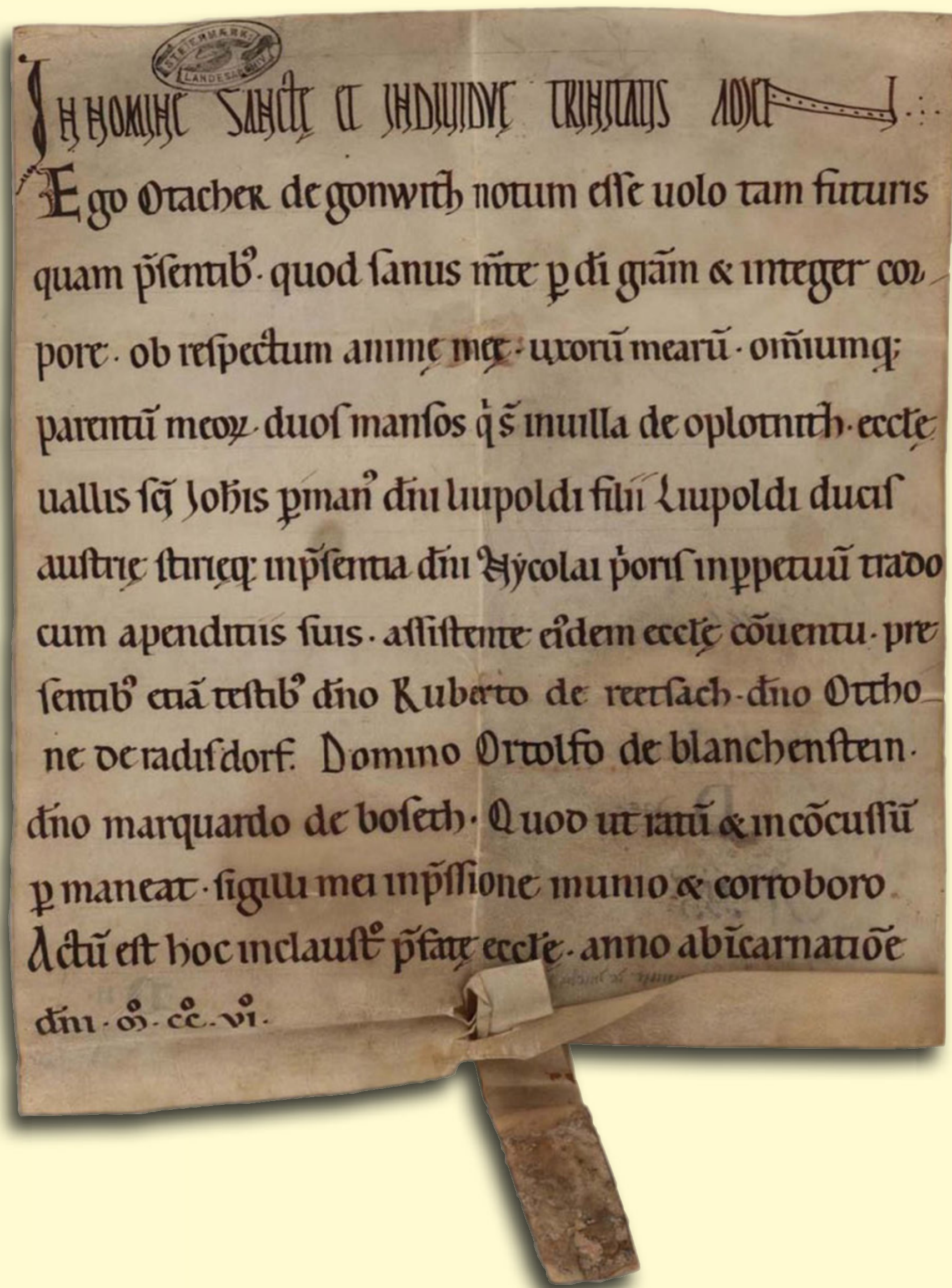
- Legenda:
- Posamične najdbe kamnitega orožja
  - Prazgodovinske naselbinske ostaline
  - ▲ Jamska bivališča
  - ◐ Prazgodovinska gomila
  - ⋮ Prazgodovinski plani grobovi
  - Antične naselbinske ostaline
  - ◑ Rimske gomile
  - ⊗ Marmorni spomeniki
  - ◒ Rimska gomila
  - ┆ Miljniki
  - ▲ Zakladna najdba novcev
  - Trasa rimske ceste
  - ┆ Slovanski plani grobovi
  - Posamične najdbe lončevine in kovinskih predmetov

(Vir: Pahič, Stanko: *Davni sledovi preteklosti – Brinjeva gora z okolico*. Maribor, Pokrajinski muzej Maribor, 2003)





## Prva pisna omemba Zreč – Reetsach, 1206



reetsach

Srednjeveški pisni dokument omenja Zreče kot Reetsach. Listina je bila izdana leta 1206 v Žičah, hranjena je v Štajerskem deželnem arhivu (Steiermärkisches Landesarchiv) v Gradcu pod sign. AUR 341.

(Vir: Zreški zbornik, Zreče, Občina Zreče, 2006)

### Prevod listine:

Otokar iz Konjic podeli v blagor svoje duše ter duš svojih soproj in vseh svojih sorodnikov dve kmetiji s pritklinami v Oplotnici cerkvi v dolini sv. Janeza z roko gospoda Leopolda, sina avstrijsko-štajerskega vojvode Leopolda, v navzočnosti priorja Nikolaja in konventa rečene cerkve. Priče ... gospod **Ruberto de Reetsach**, gospod Ottone de Radisdorf, gospod Ortolfo de Blannchensten, gospod Marquardo de Boseth.



## Gradovi v Občini Zreče

Srednjeveški gradovi na območju sedanje Občine Zreče od začetkov leta 1200 do leta 1500, ko so vsi opuščeni, in danes, ko so žal vidni le še ostanki ruševin ali niti ti ne več ...

**Grad Freudenberg** na Brinjevi gori se v pisnih virih prvič pojavi leta 1224. Gradnjo pripisujejo Rupertu, ki je leta 1206 pričal v listini Otokarja iz Konjic in bi naj bil njegov sorodnik. V tej listini se prvič pojavi ime našega kraja Zreče.



*Fotografija razvalin gradu Freudenberg, stanje iz leta 2014*

**Grad Lušperg (Lošperk)** v Loški Gori se v pisnih virih prvič pojavi leta 1279, ko je Henrik Lušperški bil priča pri prodaji posestev Ulrika Mariborskega. Grad je bil v lasti krških škofov.



*Fotografija razvalin obzidja gradu iz leta 2014*

*Desno: severna stranska vratca v obzidju gradu Lušperg z zunanje strani, okoli l. 1900*



(Vir: Stegenšek, Avguštin: *Konjiška dekanija*. Maribor, samozal., 1909)



*Dvorec Jamnik, Vischerjev bakrorez iz leta 1680, danes ostanki niso vidni.*

**Dvorec Jamnik** – prvotno Hohenstein – se prvič omenja leta 1333. Ob njem je stala kapela svetega Pankracija, ki je bila zgrajena leta 1342. Grad naj bi zgradil konjiški vitez Tanner.





## Premogovniki – prvi znanilci industrijske dobe

Leta 1768 je Jakob Bottinger iz Varaždina na pobočju Bri-njeve gore, v bližini cerkve svete Neže, našel premog, a je bilo potrebno počakati vse do načrtov za izgradnjo Južne železnice in kasneje še ozkotirne železniške proge Poljčane-Konjice-Zreče, da se je izkop premoga tudi dejansko začel. Na območju današnje Občine Zreče sta od leta 1826 do leta 1947 delovala naslednja večja premogovnika:



Z zaprtjem premogovnika na Polajni leta 1947 se je rudarjenje v teh krajih tudi končalo, saj ni bilo več zalog premoga oziroma so bile te premajhne za sodobno in rentabilno izkoriščanje.

*Jamska svetilka z vtisnjenima črkama LH, tj. Lovrenc Hasenbichel*  
(Vir: Zasebna zbirka Vilija Hasenbichla)

### Premogovnik v Radani vasi



*Jašek Germania na razglednici iz okrog leta 1910*

(Vir: Zasebni zgodovinski arhiv, razglednica v lasti Danijela Leve Bukovnika)

### Premogovnik Polajna na Stranica



*Premogovnik Stranice na Polajni leta 1940, v ospredju lastnik Viljem Hasenbichel* (Vir: Zasebni arhiv Vilija Hasenbichla)

*Kepa kvalitetnega črnega premoga iz premogovnika na Stranica izpred II. svetovne vojne*





## Ozkotirna železniška proga Poljčane–Konjice–Zreče

Izgradnja ozkotirne železniške proge Poljčane–Konjice leta 1892 pomeni dejanski začetek industrializacije Dravinjske doline in po vsej dolini zaveje nov čas. Prva svetovna vojna ustavi izgradnjo proge do Zreč, saj se to zgodi šele leta 1921.



*Konjičan na postaji, 1938*

Proga je bila ukinjena 15. aprila 1962. Še istega leta so demontirali tiri in odpeljali vso drugo opremo, s čimer so celotno dolino v času hitrega razvoja industrije odrezali od železniških povezav.



*Železniška postaja Zreče, leto izida razglednice 1926*  
(Vir: Osrednja knjižnica Celje, domoznanski oddelek)

### Tehnični podatki

- dolžina: 20,96 km
- razdalja med tračnicami: 760 mm
- skupno število postaj in postajališč: 9
- najnižja točka: 263 mm (v Poljčanah)
- najvišja točka: 396,40 mm (v Zrečah)
- najmanjši krivinski polmer: 60 m
- največji naklon: 32 ‰
- viadukt: Zbelovo (Plankenstein), skupna dolžina 43,20 m (proga je potekala pod viaduktom)
- mostovi: 3 (reka, ki jo je proga večkrat prečkala: Dravinja)
- povprečna hitrost: 17 km/h
- najmanjša dopustna hitrost: 10 km/h
- najvišja dopustna hitrost: 25 km/h



*Lokomotiva K3 – pomanjšana replika*  
(Vir: Občina Poljčane – lastnik modela delujoče lokomotive)



*Natovarjanje žaganega lesa na vagonih na postaji v Zrečah*



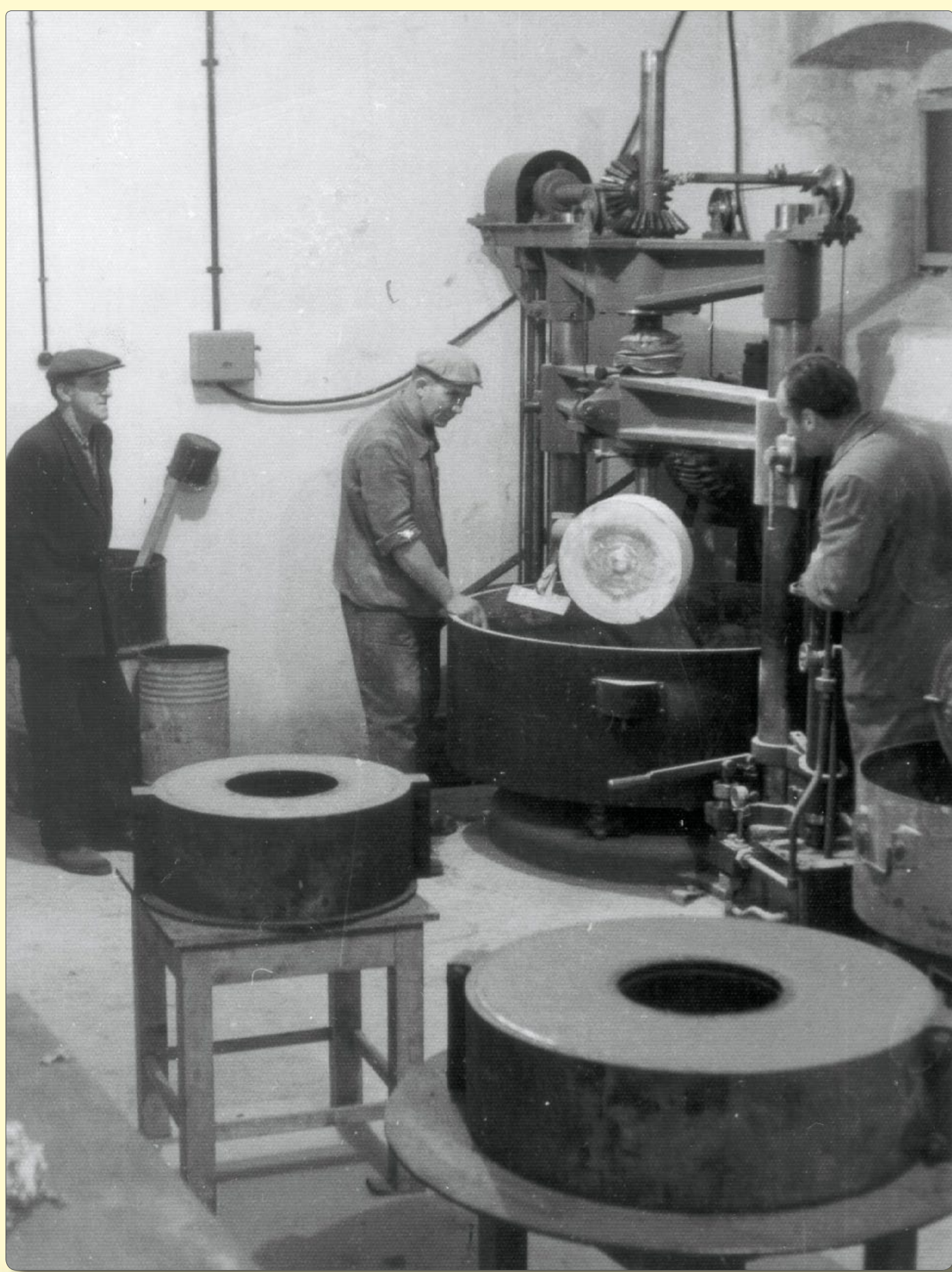
*Zadnja vožnja vlaka v Zreče s konjiške postaje, 15. april 1962*





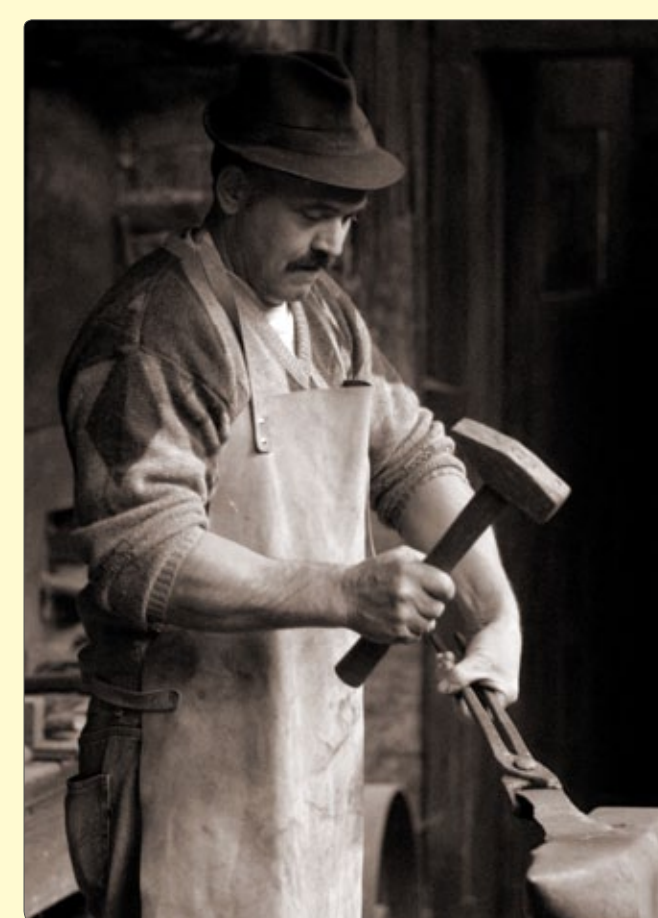
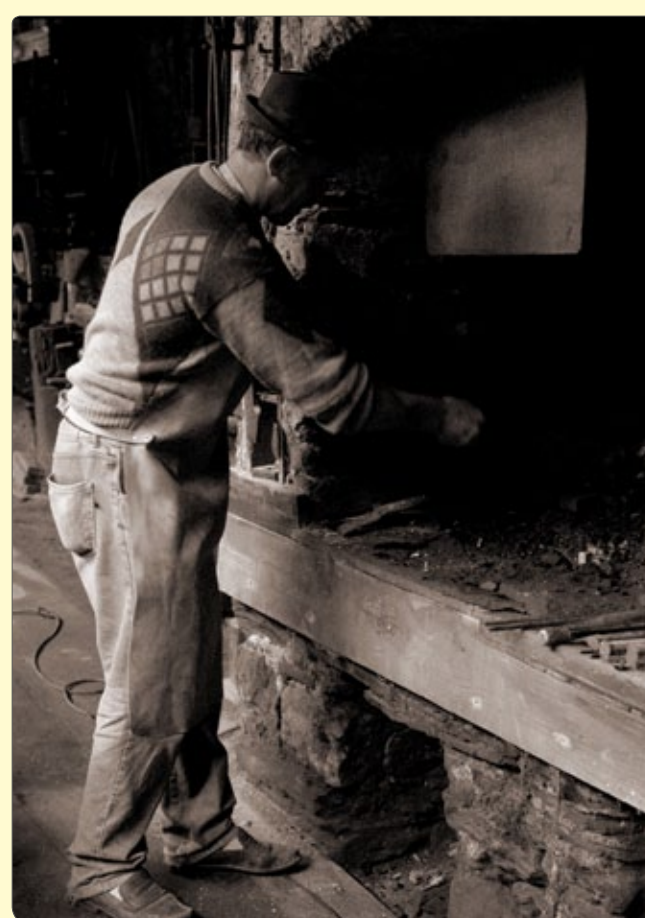
## Začetki industrije

Ugodna geografska lega Zreč in naravna bogastva so v drugi polovici 18. stoletja omogočili začetek gospodarskega in industrijskega razvoja krajev pod Pohorjem. Nastajale so glažute, železarne, kovačije, žage, mlini, odpirali so se premogovniki in končno je leta 1892 prišel do Konjic tudi vlak, ki je omogoči hitrejši razvoj naših krajev. Leta 1919 se v Kračunovem mlinu rodi današnji Unior, d. d., in leta 1958 nastane Tovarna umetnih brusov Comet, danes Swatycomet, d. o. o.



*Kračunova gostilna, mlin in žaga - leto pošnega žiga 1912*

(Vir: Zasebna zbirka, lastnik Ivo Jančič)



*V zreški železarni so ročno izdelovali poljedelsko in obrtniško orodje.*

*Cometovi začetki - izdelava brusov*





## Zametki turizma na Zreškem

Da je turizem gospodarska panoga prihodnosti, so se vodilni ljudje v Zrečah, predvsem pa takratni direktor Uniorja Marjan Osole, še kako zavedali, zato se je leta 1976 začelo novo poglavje turizma. In kako se je vse skupaj začelo, kateri objekti so bili predhodniki današnjih objektov in kdo začetniki turizma v Občini Zreče? Zelo preprosto; s stajami za živino in potrebnimi objekti za pastirje in gozdne delavce, ki so nudili varno streho tudi – takrat še redkim – pohodnikom.

Leta 1928 je odprla svoja vrata Koča na Pesku, leta 1934 je bil postavljen lesen razgledni stolp na Rogli in leta 1956 še Koča na Rogli.



*Koča na Rogli, razglednica z motivom iz obdobja po letu 1956*

(Vir: Arhiv KUD Vladko Mohorič Zreče)



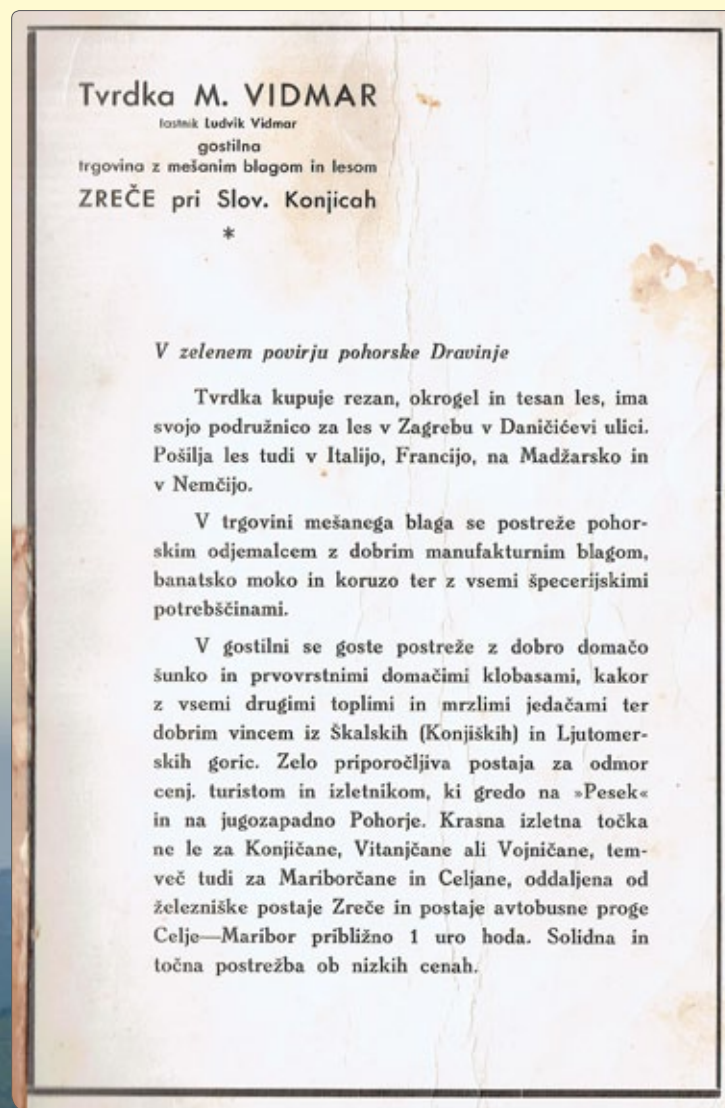
*Razgledni stolp na Rogli leta 1936*

(Vir: Zasebna zbirka, lastnik Bojan Padežnik)



*Koča na Pesku, razglednica nastala v 30. letih 20. stoletja*

(Vir: Osrednja knjižnica Celje, domoznanski oddelek)



*Oglas v knjigi iz leta 1941*

(Vir: Mišič, Fran: *Izbrane pesmi Jurija Vodovnika*. Maribor, samozal., 1941)







## Zgodovinski oris območja Občine Zreče 1849–1933

Zametki lokalne samouprave segajo v leto 1849, ko je bil potrjen Provizorični zakon o občinah, ki je odločilen za nastanek občin. Izvajanje nalog je bilo v tem času organizirano v okviru okrajnih glavarstev, na območju katerih je delovalo več okrajnih sodišč, višja stopnja upravne oblasti pa je bilo okrožje. Območje današnje občine Zreče je spadalo v Okrajno glavarstvo Celje, ki obsegalo območje sodnih okrajev Celje, Vransko, Gornji Grad, Jelšovec, Laško in Konjice.

Po uvedbi sreskih poglavarstev marca 1922 je območje današnje občine Zreče spadalo v Konjiški srez.

V letu 1933 je na podlagi Zakona o občinah prišlo do novega oblikovanja občin, pri čemer so se dotedanje občine, ki niso izpolnjevale pogoja 3.000 prebivalcev, združile v nove – večje občine.

Srez: Konjiški.		
Tek. št.	Nova občina:	Sedanje občine, odnošno njih deli
1	Konjice – trg.	u. o. Konjice – trg
2	Konjice – okolica	u. o. Bezina u. o. Konjice – okolica u. o. Stranice u. o. Tolsti vrh k. o. Podgorje od u. o. Bezovica
3	Loče	u. o. Laže u. o. Loče u. o. Sv. Jernej u. o. Zbelovo u. o. Žiže
4	Oplotnica	u. o. Oplotnica u. o. Okoško u. o. Kot
5	Tepanje	u. o. Grušovje u. o. Vrholje u. o. Tepanje
6	Vitanje	u. o. Vitanje u. o. Brezen u. o. Ljubnica u. o. Kozjak u. o. Paka u. o. Spodnji Dol k. o. Hudnje od u. o. Skomarje brez posestva dr. Arturja Pergerja
7	Zreče	u. o. Padeški vrh u. o. Sv. Kunigunda u. o. Zreče k. o. Skomarje od u. o. Skomarje



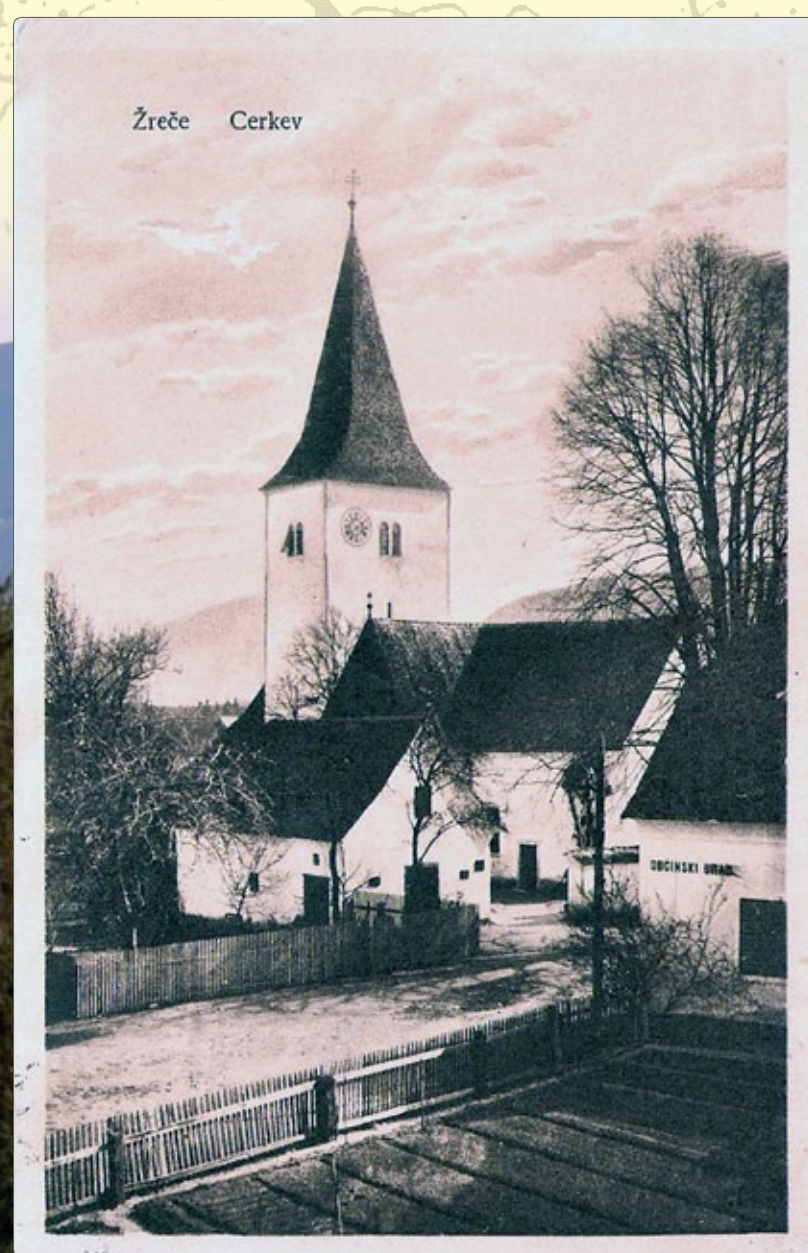
(Vir: Službeni list Kraljevske banske uprave Dravske banovine, letnik IV., Ljubljana, 27. 9. 1933)

Zemljevid Konjiškega sreza (str. 1051), kamor so v tistem času spadale Zreče.

(Vir: Krajevni leksikon Dravske banovine, Ljubljana, 30. aprila 1937)

Zreče leta 1926. Občinski urad je bil v stavbi desno.

(Vir: Zasebna zbirka, lastnik Alojz Pačnik)





## Ustanovitev in začetek delovanja Občine Zreče

3. 10. 1994 je Slovenija z Zakonom o ustanovitvi občin ter o določitvi njihovih območij dobila 147 novih občin, med njimi tudi Občino Zreče. V njej so 4. decembra 1994 prvič potekale volitve organov lokalne oblasti – župana in članov občinskega sveta.

Z začetkom delovanja samostojne Občine Zreče 1. 1. 1995 (takrat je bila ukinjena bivša velika Občina Slovenske Konjice) se je udeležila dolgoletna želja Zrečanov, ki so si za ustanovitev nove občine krčevito prizadevali že v osemdesetih letih prejšnjega stoletja, saj so v časih najhitrejšega gospodarskega napredka želeli v svoje roke prevzeti tudi vso odgovornost za prostorski razvoj, razvoj negospodarstva in komunalnih dejavnosti, saj je razvojno gospodarjenje v okviru takratnih krajevnih skupnosti postalo preozek okvir ...

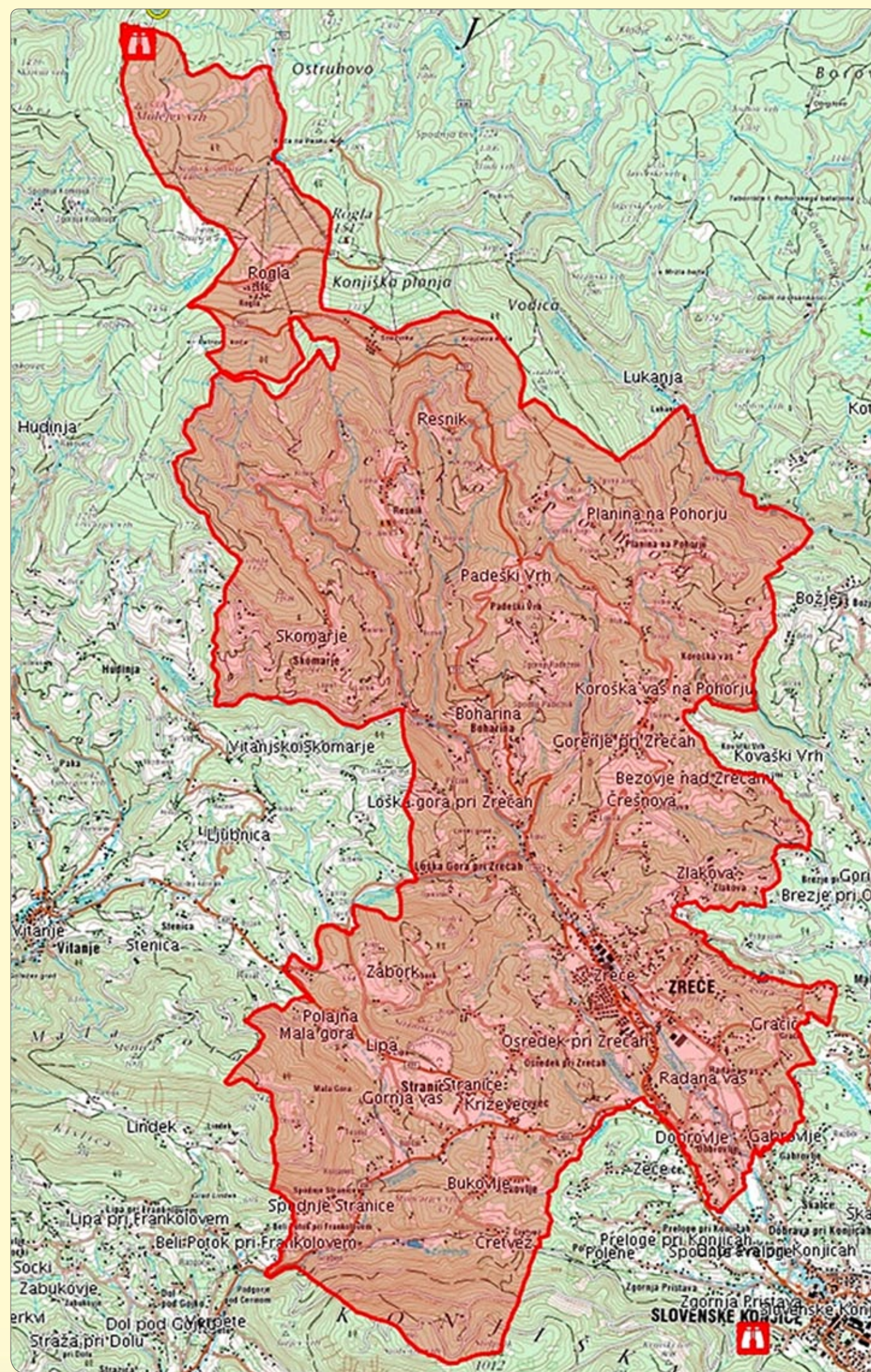
Prvoizvoljeni občinski svet je na konstitutivni seji dne 21. decembra 1994 sprejel začasni poslovnik občinskega sveta ter Gorazda Korošca imenoval za predsednika občinskega sveta. Na seji je bila imenovana tudi komisija za pripravo statuta in poslovnika občinskega sveta.

Temeljni dokument občine – Statut Občine Zreče – je bil sprejet 25. 4. 1995 in pričel veljati 17. 6. 1995.

### Statistični podatki o Občini Zreče

OBČINA ZREČE	
Površina	6731 ha
Število krajevnih skupnosti	6
Število naselij	27
Število prebivalcev	6494
Gostota naseljenosti	97 prebivalcev/km <sup>2</sup>
Število gospodinjstev	2594
Nadmorska višina	Najnižja točka 340 m (potok Koprivnica) Najvišja točka 1533 m (Mulejev vrh)

(Vir: Statistični urad RS in Pisarna geodetske uprave Slovenije in e-CRP Ministrstva za notranje zadeve)



### Območje Občine Zreče

(Vir: Geopedia)





## Podoba naših Krajevnih skupnosti

Na območju Občine Zreče deluje šest krajevnih skupnosti:

- Krajevna skupnost Zreče
- Krajevna skupnost Stranice
- Krajevna skupnost Gorenje
- Krajevna skupnost Resnik
- Krajevna skupnost Skomarje in
- Krajevna skupnost Dobrovlje

KRAJEVNA SKUPNOST ZREČE		
	NASELJA	Boharina, Gračič, Loška gora pri Zrečah, Osredek pri Zrečah, Radana vas, Zlakova, Zreče
	VELIKOST	14,16 km <sup>2</sup>
	ŠTEVILO PREBIVALCEV	3.853
	PREDSEDNIK SVETA KS	Slavko Kejžar
	ČLANI SVETA KS	Anton Ošlak, Peter Kejžar, Marijan Jelenko, Dušan Jelenko, Drago Vrhovšek, Zdenka Kejžar, Milovan Karapandžić, Mateja Pučnik, Matej Kokol, Janja Klinčar

KRAJEVNA SKUPNOST STRANICE		
	NASELJA	Bukovlje, Čretvež, Gornja vas, Spodnje Stranice, Križevac, Lipa, Mala Gora, Polajna, Stranice, Zabork
	VELIKOST	16,07 km <sup>2</sup>
	ŠTEVILO PREBIVALCEV	1.203
	PREDSEDNIK SVETA KS	Emilijan Fijavž
	ČLANI SVETA KS	Martin Lažeta, Srečko Švab, Dušan Brečko, Dejan Sodin, Dragica Cvelfer, Drago Padežnik, Drago Rošar, Jože Steble



*Stranice, začetek 20. stoletja*  
(Vir: Alojz Pačnik)



*Zreče, leto poštnega žiga 1958*  
(Vir: zasebna zbirka, lastnik Ivo Jančič)



*Gorenje, leto poštnega žiga 1930*  
(Vir: Zasebna zbirka, lastnik Ivo Jančič)

KRAJEVNA SKUPNOST SKOMARJE		
	NASELJA	Skomarje
	VELIKOST	7,79 km <sup>2</sup>
	ŠTEVILO PREBIVALCEV	182
	PREDSEDNIK SVETA KS	Marija Magda Drozg
	ČLANI SVETA KS	Oto Mikek, Mirko Beškovnik, Aleksander Furman, Marija-Marjana Kovše



*Skomarje v 20. stoletju*  
(Foto: Pelikan, Celje)

KRAJEVNA SKUPNOST GORENJE		
	NASELJA	Bezovje nad Zrečami, Črešnova, Gorenje pri Zrečah, Koroška vas na Pohorju, Padeški vrh, Planina na Pohorju
	VELIKOST	15,37 km <sup>2</sup>
	ŠTEVILO PREBIVALCEV	757
	PREDSEDNIK SVETA KS	Marjan Hren
	ČLANI SVETA KS	Ivan Podgrajšek, Aleksander Hrovat, Ema Šloser, Klavdija Rutnik, Janez Rutnik, Mihela Kotnik

KRAJEVNA SKUPNOST RESNIK		
	NASELJA	Resnik, Rogla
	VELIKOST	12,17 km <sup>2</sup>
	ŠTEVILO PREBIVALCEV	124
	PREDSEDNIK SVETA KS	Borut Pačnik
	ČLANI SVETA KS	Janez Kovše, Primož Črešnar, Miran Krajnc, Srečko Koprivnik

KRAJEVNA SKUPNOST DOBROVLJE		
	NASELJA	Dobrovlje
	VELIKOST	1,48 km <sup>2</sup>
	ŠTEVILO PREBIVALCEV	377
	PREDSEDNIK SVETA KS	Bojan Napotnik
	ČLANI SVETA KS	Barbara Ravnak, Ivan Hrovat, Damijana Rletuznik, Urška Kovač



*Resnik – druga polovica 20. stol.*  
(Vir: Zasebna zbirka, lastnik Anton Gričnik)



## Simboli Občine Zreče

Pečatnik Jurija s Freudenberga iz leta 1377, na osnovi katerega je leta 1995 po predlogu dr. Boža Otorepca nastal sedanji grb Občine Zreče. Listina, na kateri je ta pečatnik, je datirana 11. 12. 1377.

(Vir: Arhiv Republike Slovenije, štev. 6478)

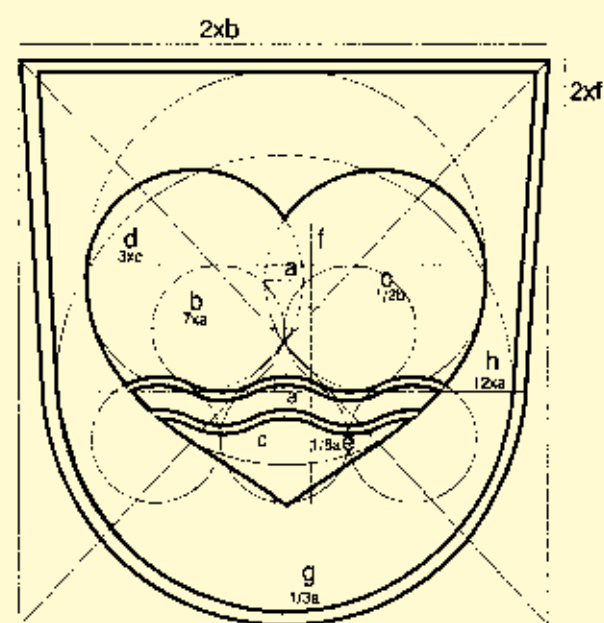


Himna Občine Zreče je določena z Odlokom o grbu, zastavi in himni Občine Zreče, sprejetim 27. 3. 2013.

*Le na nuoge, zrajški šmirarji*

*Le na nuoge, le na nuoge, vsi ti zrajški šmirarji,  
čez Poljansku, čez Pečansku, čarne može kromarji,  
čez Poljansku, čez Pečansku, čarne može kromarji,  
le na nuoge, le na nuoge.*

Grb Občine Zreče ima obliko ščita z zeleno obrobo. V sredini je v zlato/rumenem grbovem polju upodobljeno zeleno srce z dvema zlati-ma/rumenima valovnicama v spodnjem delu.



Geometrijsko pravilo grba  
(Grafično oblikovanje: Samo Podgrajšek)



Grb - barvna različica  
(Vir: Priročnik CGP Občine Zreče)

Zastava Občine Zreče je zelena in zlato rumena, z grbom v sredini. Grb in zastava sta določena z Odlokom o grbu in zastavi Občine Zreče, sprejetim 14. 9. 1995.

Praznik Občine Zreče - 29. maj, dan, ko je bil izglasovan referendum za ustanovitev Občine Zreče. Datum praznika je določil občinski svet 29. 9. 1997 z Odlokom o prazniku Občine Zreče. Prva svečana seja občinskega sveta je bila 29. maja 1998.



**LE NA NUOGE, ZRAJŠKI ŠMIRARJI**

HIMNIČNO

GLASBA IN REŽIJA: JUDIT VODOVNIK  
PRIPESMA ZA ZBOR IN ORKESTER: AVGUST SVIČA

LE NA NUOGE, LE NA NUOGE, VSI TI ZRAJŠKI ŠMIRARJI,  
LE NA NUOGE, LE NA NUOGE, VSI TI ZRAJŠKI ŠMIRARJI,  
TI, ČEZ POLJANSKU, ČEZ PEČANSKU, ČARNE MOŽE, KROMARJI,  
TI, ČEZ POLJANSKU, ČEZ PEČANSKU, ČARNE MOŽE, KROMARJI,  
TI, ČEZ POLJANSKU, ČEZ PEČANSKU, ČARNE MOŽE, KROMARJI,  
TI, ČEZ POLJANSKU, ČEZ PEČANSKU, ČARNE MOŽE, KROMARJI,  
LE NA NUOGE, LE NA NUOGE,  
LE NA NUOGE, LE NA NUOGE

AVGUST SVIČA - 2011



## Župana in občinski sveti v samostojni občini



*Jožef Košir, župan v mandatnih obdobjih 1994–1998, 1998–2002 in 2002–2006*



*Župan mag. Boris Podvršnik v mandatnih obdobjih 2006–2010, 2010–2014 in 2014–2018*

V dvajsetih letih sta Občino Zreče vodila le dva župana. Od ustanovitve občine pa vse do lokalnih volitev v letu 2006 jo je vodil župan Jožef Košir. Od lokalnih volitev 22. 10. 2006 dalje pa je župan Občine Zreče mag. Boris Podvršnik.



*Občinski svet Občine Zreče (2006–2010)*



*Konstitutivna seja občinskega sveta, ki je deloval v obdobju 2010–2014.*



*Konstitutivna seja občinskega sveta (mandatno obdobje 2014–2018)*





## Nekaj največjih projektov v dvajsetih letih delovanja občine

V času delovanja samostojne Občine Zreče smo izvedli številne projekte in investicije, pri katerih smo poskušali pridobiti čim več državnih in evropskih sredstev. Izpostavimo naj nekaj finančno najtežjih investicij po posameznih krajevnih skupnostih:

### Krajevna skupnost Dobrovlje:

- ureditev cest, izgradnja kanalizacije in javne razsvetljave (Pasja gorca, naselje Dobrava, Gabrovlje)
- izgradnja Doma krajanov Dobrovlje
- ureditev muzejske zbirke Kovačija Šrekl-Zajc in Bucijevega mlina

V letu 2007 smo izvedli preplastitev lokalne ceste od Moljka do Drameja v dolžini 370 m. V letu 2010 smo izvedli še dva odseka cest v Dobrovljah, in sicer v novem naselju (Pasja gorca) in v novem naselju pri domu krajanov. Vgrajena je bila nevezana nosilna plast, asfalt, urejene bankine in brežine. Na odseku ceste pri domu krajanov pa je bila poleg vgrajenih robnikov urejena še javna razsvetljava. Skupna dolžina obeh cest je 302 m.



Cesta Pasja gorca



Novozgrajeni odsek pri Domu krajanov Dobrovlje

Izgradnja Doma krajanov v Dobrovljah je potekala pod vodstvom Krajevne skupnosti Dobrovlje. Dela so se pričela leta 2002 in se uspešno zaključila septembra 2008. Pridobitev večnamenskega objekta in športnega centra izboljšuje kakovost bivanja v naši občini, prispeva k razvoju in možnostim za šport in druženje v Krajevni skupnosti Dobrovlje.



Dom krajanov Dobrovlje

### Krajevna skupnost Skomarje:

- rekonstrukcija lokalne ceste Skomarje-Vitanje,
- ureditev vasi Skomarje (ureditev ceste in odvodnjavanja, obnova cerkve sv. Lamberta, pokopališča Skomarje, Skomarske hiše, šole, igrišča ...)

V letu 2008 smo začeli s postavitvijo nove ograje, sanacijo podpornega zidu in z razširitvijo pokopališča Skomarje. Z namenom celovite ureditve prostora smo v naslednjem letu podaljšali podporni zid, uredili nove stopnice in pot preko pokopališča.



Urejeno pokopališče Skomarje

### Krajevna skupnost Gorenje:

- izgradnja CŠOD, podružnične osnovne šole in vrtca Gorenje s telovadnico in gasilskim domom
- ureditev vasi Gorenje (rekonstrukcija ceste, javne razsvetljave)
- modernizacija lokalne ceste Božje-Koroška vas
- rekonstrukcija lokalne ceste na Planini na Pohorju
- izgradnja mrliške vežice Gorenje, obnova cerkve sv. Kunigunde in ureditev parkirišča ob pokopališču



CŠOD na Gorenju



Cesta Božje-Koroška vas

V letu 2000 smo v sodelovanju z Ministrstvom za šolstvo in šport, Krajevno skupnostjo Gorenje, Osnovno šolo Zreče in PGD Gorenje začeli uresničevati projekt izgradnje CŠOD s podružnično OŠ in vrtcem Gorenje, s telovadnico in gasilskim domom. Površina podružnične šole in vrtca znaša 440 m<sup>2</sup>, GD Gorenje 90 m<sup>2</sup>, KS Gorenje 20 m<sup>2</sup>. Telovadnica, kuhinja, kotlovnica in zunanje igrišče pa so v skupni uporabi. Vrtec je pridobil igralnico in večnamenski prostor, šola pa 2 učilnici, obe ustanovi tudi vse spremljajoče prostore in urejene zunanje površine. PGD Gorenje je pridobilo garažo za dva gasilska avtomobila, KS Gorenje pa pisarno.

V letu 2005 smo pričeli in v letu 2007 dokončali prvi odsek modernizacije lokalne ceste Božje-Koroška vas v dolžini 900 m. Odsek je bil v makadamski izvedbi, s širino vozišča okoli 3 m. Po modernizaciji smo izvedli odvodnjavanje, spodnji tampon in asfalt v širini 3,5 m z dodatno muldo 0,5 m. Nadaljevanje modernizacije smo izvajali v letih 2008 in 2010, ko je bil celoten odsek v dolžini 1,5 km predan v uporabo.



Odprtje obnovljene ceste



Obnovljeno igrišče na Skomarju

Z Občino Vitanje smo v letu 2008 modernizirali lokalno cesto št. 46040, na meji obeh občin. Dolžina saniranega odseka je bila 3000 m (1400 m na območju naše občine). Obstoječa cesta je bila v makadamski izvedbi, širine od 2,5 do 3 m, in zaradi neustreznega odvodnjavanja površinskih meteornih ter zalednih vod v zelo slabem stanju. Območje urejanja je potekalo po obstoječi trasi ceste. Modernizacijo smo zaključili 2009.

Obnovo igrišča na Skomarju, ki se nahaja ob nekdanji šoli Skomarje, smo izvajali sočasno z ureditvijo igrišča na Resniku. Tudi za ta projekt smo v letu 2008 uspešno pridobili sredstva Evropskega kmetijskega sklada za razvoj podeželja in z deli pričeli še istega leta. Opravili smo nekatera zemeljska dela ter namestili ustrezno opremo. Investicijo smo zaključili v letu 2010, ko smo igrišče še asfaltirali in ga predali v uporabo.



## Nekaj največjih projektov v dvajsetih letih delovanja občine

### Krajevna skupnost Resnik:

- obnova lokalne ceste Vidmar-Kumar
- obnova javne poti Vidmar-Koprivnik
- ureditev igrišča z domom krajanov
- obnova cerkve sv. Jakoba

V letu 2008 smo po uspešni pridobitvi nepovratnih sredstev Evropskega kmetijskega sklada za razvoj podeželja pričeli z ureditvijo igrišča na Resniku. Izvedli smo zemeljska dela in kupili ustrezno opremo (koši za košarko, mreža za odbojko, zaščitna ograja, koši za smeti ...). Projekt smo zaključili v drugi polovici leta 2009. V letu 2010 smo igrišče vključno z dovozno potjo še asfaltirali.



Odprtje ceste Vidmar-Kumar



Igrišče na Resniku

Modernizacijo lokalne ceste Vidmar-Kumar smo na celotni dolžini zaključili v štiri fazah. Zgradili smo nosilni stroj ceste z asfaltiranjem v širini 3,5 m in 0,5 m mulde. Uredili smo odvodnjavanje in opremo ceste. V četrti fazi od Vidmarja do Kumra pa smo na levi strani ceste zgradili koritnico z robniki.

### Krajevna skupnost Stranice:

- izgradnja podružnične osnovne šole in Vrtca Stranice s telovadnico in parkiriščem
- ureditev krožišča s krakom za Bukovlje
- izgradnja vodovoda Mala gora
- komunalna ureditev naselja
- ureditev spominskega parka z muzejem 100 frankolovskih žrtev



Šola, vrtec in telovadnica Stranice



Krožišče na Stranica

V letu 2004 smo v sodelovanju s Krajevno skupnostjo Stranice in Osnovno šolo Zreče začeli uresničevati projekt izgradnje podružnične OŠ in vrtca Stranice s telovadnico. Površina podružnične šole in vrtca znaša 886,65 m<sup>2</sup>, telovadnica pa v skupni površini 553,6 m<sup>2</sup>. Vrtec je pridobil 2 igralnici, šola pa 4 učilnice, oba tudi vse spremljajoče prostore in urejene zunanje površine z igrali.

V letu 2009 smo pričeli z rekonstrukcijo krožišča na Stranica, z izgradnjo kraka proti Bukovljam, ki se sedaj priključuje v krožišče. Nosilec je bila DRSC, občina pa je nastopala kot soinvestitor. Zgrajena je bila kanalizacija s pločnikom, postavljena javna razsvetljava od krožišča do potoka Tesnica, vgrajena vod za CATV in podzemeljski elektrovod.

Dodatno smo izvedli še nekatera dela na kraku Bukovlje, CATV, predstavitev daljnovoda in ureditev javne razsvetljave ter kanalizacije.

### Krajevna skupnost Zreče:

- izgradnja PTC Tržnica Zreče
- izgradnja prizidka k osnovni šoli, športne dvorane ter ureditev vseh pripadajočih igrišč
- izgradnja stanovanjskega bloka 2, ureditev podstrešnih stanovanj
- rekonstrukcija Ceste na Roglo in Kovaške ceste z izgradnjo pločnika, kolesarske steze in javne razsvetljave, rekonstrukcija krožišča pri Padežniku, ureditev križišča SN-1
- izgradnja kanalizacije Nova Dobrava 0, 1, 2 in 3
- ureditev podhoda in križišča pri Termah Zreče
- obnova Zdravstvene postaje Zreče
- ureditev prostorov knjižnice Zreče
- energetska sanacija Osnovne šole Zreče in Vrtca Zreče
- izgradnja centralne čistilne naprave in primarnega kolektorja
- izgradnja plinifikacije in CATV-omrežja
- ureditev muzejskih zbirk (Ošlakova kovačija, ozkotirna železniška proga Poljčane-Slovenske Konjice-Zreče)



Čistilna naprava Zreče



Otvoritev ND 2 in ND 3

Projekt odvodnjavanja in čiščenja odpadnih in padavinskih voda je zajemal izgradnjo ČN Zreče z 8500 PE, vključno z vsemi objekti, izgradnjo primarne fekalne kanalizacije na območju Kovaške ceste, Ceste na Roglo do Loške gore in Dravinjske ceste ter povezavo za SN-1. Izbrana tehnologija čiščenja ima kar nekaj prednosti, in sicer: najsodobnejša tehnologija, lažje povečevanje kapacitet, manjši reakcijski bazeni, krajši reakcijski čas vzpostavljanja biologije, manjši obratovalni stroški, manj blata, boljši rezultati čiščenja.

Pričetek izgradnje leta 2012, zaključek projekta v letu 2015 s pridobljenim uporabnim dovoljenjem.



OŠ Zreče po sanaciji



Vrtec Zreče po obnovi

V okviru energetske sanacije Osnovne šole Zreče smo v letih 2013, 2014 in 2015 zamenjali okna in vrata na lupini stavbe, hladilni agregat v športni dvorani, toplotno izolirali fasado na šoli in tehnični učilnici, zamenjali kotla na biomaso ter svetlobne kupole na telovadnici. Istočasno smo izvajali tudi energetska sanacija Vrtca Zreče, kjer smo v letih 2013 in 2014 zamenjali vsa okna in vrata, izolirali podstrešje in strop nad neogrevano kletjo, izvedli toplotno in hidroizolacijo fasade ter menjavo kotla na biomaso in vgradnjo solarnega sistema.



## Nekaj največjih projektov v dvajsetih letih delovanja občine

V klimatsko turističnem centru na Rogli smo v letu 2014 zaključili z izvedbo enega največjih projektov občine, in sicer izgradnjo smučarsko tekaškega centra na Rogli.

Projekt STC na Rogli se je izvajal od avgusta 2008 in se zaključil junija 2014. Strateški cilji projekta so bili: dopolnitev rekreacijsko-športne ponudbe v Občini Zreče, omogočanje organizacije prireditev FIS najvišjega ranga, povečana atraktivnost in prepoznavnost turistične destinacije, širši multiplikativni razvojni učinki (na podeželje in ostali storitveni sektor), direktni ekonomski učinki (povečanje števila prireditev in dnevnih obiskovalcev). Operativni cilji projekta so bili: povečanje števila nočitev, večja zaposlenost, ureditev novih in posodobitev starih prog ter njihova FIS homologacija.

Projekt je zajemal dve fazi, in sicer:

- izdelavo projektne dokumentacije, izdelavo investicijske dokumentacije, nabavo opreme za umetno zasneževanje, opreme za urejanje in vzdrževanje tekaških prog in poligona ter izgradnjo startno-ciljnega prostora, letne tekaške proge za rolkanje, akumulacijskega zajetja s servisnim objektom,
- izgradnjo večnamenskega objekta.

V decembru je večnamenski objekt dobil tudi sodobni wellness center in s tem je bil končan projekt Smučarsko tekaški center na Rogli, skupaj z javno-zasebnim partnerjem Unior, d.d., Zreče.



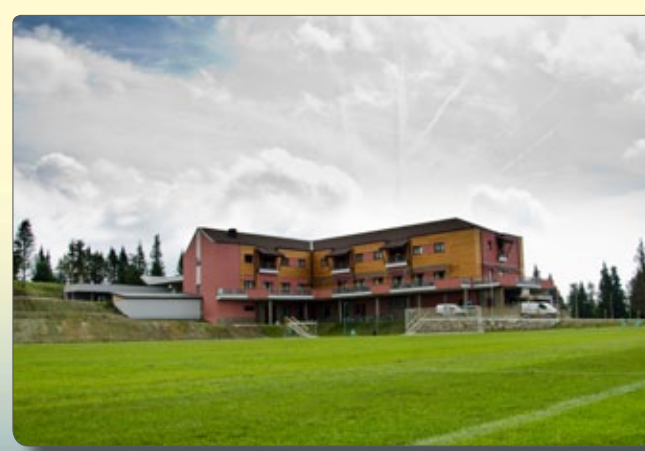
Akumulacijsko jezero



Pogled na novi kompleks s hotelom



Strojnica



Hotel Natura







## Sakralni objekti – župnijske in podružnične cerkve

Sakralni objekti so naš ponos in kažejo skrb za kulturno dediščino.

**Cerkev sv. Kunigunde** na Gorenju se prvič omenja leta 1391. Najstarejši del cerkve je zvonik, ki je prvotno stal kot samostojna zgradba. Ko so kasneje v drugi polovici 14. stoletja gradili sedanjo ladjo, so jo prislonili k zvoniku.



**Cerkev sv. Matere Božje** na Brinjevi gori je romarska cerkev, ki je bila dokončno zgrajena leta 1833. Prvi začetki pa segajo v leto 1769. Ponaša se s freskami slikarja Matije Bradaška, Antona Lerchingerja in orglami Karla Schehla iz leta 1840.



**Cerkev sv. Egidija** v Zrečah je nastala po letu 1281, na nekaterih elementih so še danes vidne romanske in gotske linije. Tu sta tudi grobnici Fuhrerjev – lastnikov dvorca Jamnik. Leta 1988 je bila prizidana nova cerkev, posvečena Vstalemu Zveličarju.



**Cerkev sv. Lamberta** na Skomarju se v pisnih virih prvič omenja leta 1313, vendar je sedanja cerkev iz 15. stoletja. Od leta 1834, ko so cerkvi prizidali še Marijino kapelo, se zunanja podoba ni več spreminjala, notranjost pa krasijo freske slikarja Andreja Pavliča iz Buč.



**Cerkev sv. Jakoba** na Resniku je iz prve polovice 16. stoletja z gotskimi elementi. Cerkev je današnjo podobo dobila v 18. stoletju. Glavni oltar je delo kiparja Ignacija Oblaka iz Celja.



**Cerkev sv. Martina** v Zlakovi se prvič omenja leta 1545 in je v enem delu poznogotska, današnjo zunanjo podobo pa je dobila leta 1739. Glavni oltar je iz leta 1709, oba stanska oltarja pa iz leta 1664, v cerkvi je tudi jožefinski križev pot.



**Cerkev sv. Neže** na Brinjevi Gori je bila zgrajena v letih 1723–1726 v baročnem stilu. V njej so razkošen glavni oltar, stranska oltarja in prižnica, delo konjiškega mojstra Franca Zamlika.



**Cerkev sv. Lovrenca** na Stranichah se v pisnih virih prvič omenja leta 1306 kot podružnica vitanjske župnije. Cerkev ima poznogotsko podobo in jo krasijo freske slikarke Elde Piščanec iz Nove Cerkve. V župnišče je vzidanih 6 rimskih kamnov – miljnikov.



**Cerkev na Rogli**, ki spada v župnijo svete Kunigunde, je delo arhitektke Vere Klepej - Turnšek. Posvečena je bila leta 2010. V prezbiteriju naj bi stal mozaik patra Marka Rupnika Jezusova spremenitev na gori, velike orgle je izdelal Tone Škrabl iz Rogaške Slatine, oltar pa kovaški mojster Milan Očko iz Zreč.



## »Mesta dvojčki« Sedbergh – Zreče

V tako imenovanem *Twin Towns* projektu so v letu 2004 angleškemu mestu Sedbergh iskali mesto dvojčka. Izmed vseh, ki so kandidirala, so v Sedberghu na volitvah, kjer so občani izbirali svojega favorita, Zreče prejele največ glasov. Zmaga je bila za Zreče odlična priložnost in odskočna deska v smislu promocije občine ter celotne Slovenije, saj je ponudila dodatne možnosti za izmenjavo kadra, sodelovanja na področju šolstva, gospodarstva, turizma, kulture, športa ter predvsem krepitve prijateljskih odnosov.



Svečani podpis listine o pobratenju 27. maja 2005 v Skomarski hiši

27. 5. 2005 je v Skomarski hiši potekal podpis listine o pobratenju in podpis sporazuma o področjih bodočega sodelovanja. Podpisniki listin so bili Jožef Košir, župan Občine Zreče, Alan Pratt, predsednik mestnega sveta Sedbergh, in Garth Steadman, predsednik odbora za pobratena mesta.

V preteklih desetih letih pobratenja z mestom Sedbergh je potekalo okoli trideset izmenjav med mestoma. Pobrateno mesto so obiskali mnogi osnovnošolci, MePZ KUD Vladko Mohorič Zreče, kvartet Odmev, Ljudski pevci iz Stranic, MePZ Jurij Vodovnik Zreče, Folklorna skupina KUD Jurij Vodovnik Skomarje, Društvo godbenikov Zreče, Pevke z Brinjeve gore, 500 m, Moški zbor PGD Zreče ... Seveda so tudi nas obiskale različne pevske skupine pod vodstvom Davida Burbidga. Med njimi lahko omenimo The Cautly Corolls, Werca's Folk, Malestrum, ... Ob 800-letnici prve omembe Zreč so nas obiskali tudi godbeniki, člani sedberškega Brass benda.



Godba iz Sedbergha z dirigentom Alanom Lewisom v Zrečah julija 2005



Letak, s katerim so naši gostitelji v Sedberghu najavljali obisk našega pevskega zbora in vabili domačine, da se nam pridružijo na pevskem pohodu po okolici mesta.

(Vir: Ivačić, Zdravko in Mrzdovnik, Martin: Zreška kulturna dogajanja. Zreče, KUD Vladko Mohorič Zreče, 2013)





## Muzejske zbirke – pomniki zgodovine

Občina Zreče se ponaša z izjemno bogato kulturno dediščino, zato smo z namenom ohranjanja le-te obnovili in uredili nekatere muzejske zbirke in druge znamenitosti, ki si jih obiskovalci naše občine z zanimanjem ogledajo.

### Arheološko najdišče na Brinjevi gori

Brinjeva gora sodi med prve višinske naselbine in je obstajala že v mlajši kameni dobi ter preživela mnoge nižinske naselbine. Arheološka izkopavanja v začetku šestdesetih let so odkrila številne antične najdbe, ki kažejo na razgibano življenje že v davni preteklosti, od 3 do 5 tisoč let pred našim štetjem. Razstava o izkopaninah na Brinjevi gori je začasno postavljena v avli Hotela Planja na Rogli.



Arheološka izkopavanja, ki so pod vodstvom arheologa Stanka Pahiča trajala kar 11 let, so odkrila vrsto arheoloških najdišč iz različnih prazgodovinskih in zgodovinskih obdobj; od najstarejših bakrenodobnih seliščnih ostalin v Brezju in Zrečah, Pavlakove jame s prazgodovinsko lončenino v Dobravi, bronastodobne, žarnogrobiščne ter antične in poznoantične naselbine na Brinjevi gori z bronastodobno gomilo, žarnim grobiščem, rimskodobnimi gomilami ter skeletnimi poznoantičnimi in slovanskimi grobovi na njenem obrobju.



### Muzej 100 frankolovskih žrtev – frankolovski zločin

Muzej 100 frankolovskih žrtev na Stranicaх je bil postavljen v spomin na dogodek iz II. svetovne vojne, ko so 12. februarja 1945, v Grabnu na Stranicaх Nemci obesili 100 slovenskih domoljubov na jablane ob cesti, nato pa jih zagrebli v dva skupinska grobova. Pobje, izveden kot maščevanje in povračilo za partizansko zasedo v soteski Tesno, kjer so partizani ubili Antona Dorfmeistra, pomembnega nacističnega funkcionarja, sodi med najhujše nacistične zločine II. svetovne vojne.



### Kovačija Šrekl-Zajc

Kovačija je nastala z združitvijo manjše obrtniške delavnice in kmečke kovačije. Leta 2007 so pod vodstvom Ignaca Zajca mlajšega demontirali stroje in orodje kovačije Ivana Šrekla ter jih postavili v njegovo kovačijo v Dobrovljah, kjer je nekoč koval kovaški mojster Ignac Zajc starejši. Tam je sedaj uporabna delavnica z muzejsko zbirko kovaško-tehniške dediščine.





## Muzejske zbirke – tehniška kulturna dediščina

### Ošlakova kovačija

Na zreškem območju je to eden redkih ohranjenih spomenikov stare kovaške obrti. Po pisnih virih naj bi nastala okrog leta 1770, nad vhodom na ožji strani fasade pa je ob vrsti kovaških okraskov še letnica 1789, ko je stavba dobila današnjo podobo. Kovačijo sestavljajo stara stanovanjska hiša, gospodarsko poslopje, kovačnica, žaga venecijanka z mizarsko delavnico, lesena lopa in nova stanovanjska hiša.



Kovaški mehanizem poganja vodno kolo. V glavnem prostoru stavbe je kovaška delavnica, v manjšem pa skladovnica za material in izdelke. V notranjosti je vrsta zanimivih priprav na vodni pogon. Med največje znamenitosti spada kladivo, imenovano tudi repač, ter bogata zbirka doma izdelanega orodja za potrebe takratnega kmetovanja.



Repač v Ošlakovi kovačiji

### Muzej ozkotirne železniške proge Poljčane–Slovenske Konjice–Zreče

Železniška postaja Zreče je edina ohranjena postaja ozkotirne železnice Poljčane–Slovenske Konjice–Zreče. Ob njej je vlakovna kompozicija z lokomotivo, potniškim in dvema tovornima vagonoma.



Ozkotirna železnica Poljčane–Konjice je bila predana prometu leta 1892, do Zreč pa je bila podaljšana leta 1921. Zaradi nerentabilnosti je bila železnica Poljčane–Zreče leta 1962 ukinjena.



V delu obnovljene zreške železniške postaje so urejene tri muzejske zbirke, ki so posvečene:

- železniški progi Poljčane–Slovenske Konjice–Zreče
- ansamblu Zreški kovači
- novejšim dogodkom, povezanim z ohranjanjem spomina na progo





## Muzejske zbirke – etnološka kulturna dediščina

### Skomarska hiša

Skomarska hiša (prej Štrucova) iz leta 1803 sodi med najpomembnejše kulturne spomenike na območju južnega Pohorja in Dravinjske doline in je zasnovana kot prehodni tip med poznosrednjeveško dimnico in razvojno naprednejšo hišo s črno kuhinjo. Obnovljena je bila leta 1996 in je last podjetja SwatyComet, d. o. o. Vse od leta 1999 gosti literarne večere v ciklusu *Jaz mam en stari znucan koš*, kjer se s svojo poezijo predstavljajo mladi, predvsem pa ljudski ustvarjalci.



### Bucijev mlin

V južnem delu Občine Zreče, v naselju Dobrava, ob potoku Mlinščica stoji Bucijev mlin iz leta 1914. Ugodne vodne razmere so tukajšnji ljudje znali izkoristiti že v preteklosti. Ob vodotoke so postavili mline, žage, kovačnice in vodna kolesa. Bucijev mlin je zgrajen kot nadstropno zidana stavba. Je valjni tip mlina v treh etažah na turbino. Stroji, ki so jih naredili na Dunaju, imajo letnico 1892. Del strojev so naredili v mari-borskih tovarnah na začetku I. svetovne vojne.



### Vodovnikova zbirka na Skomarju

Zbirka, nameščena v župnišču pri cerkvi sv. Lamberta v vasi Skomarje, imenovana Vodovnikova zbirka, prikazuje bivalno kulturo na prelomu iz 19. v 20. stoletje in versko-vzgojno dejavnost, ki je že od nekdaj stalnica življenja skomarskega *farufa*.

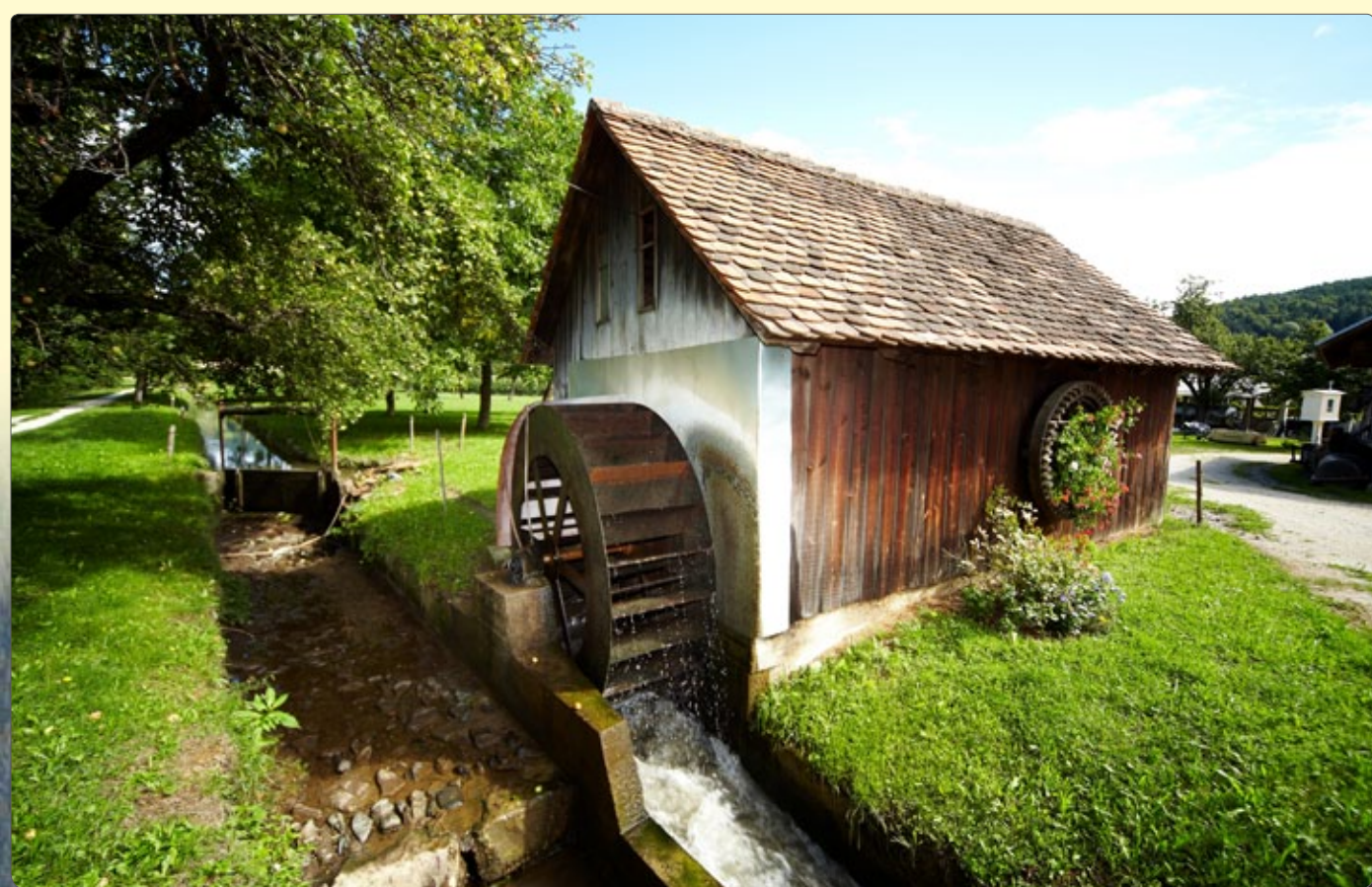
Na Skomarju se je rodil Jurij Vodovnik, ljudski pevec in igrc, sodobnik Franceta Prešerna in Antona Martina Slomška. Po poklicu je bil tkalec platna, vendar je bolj kot platno tkal (pisal) pesmi, saj je znal tudi brati in pisati. Njegov nemirni duh ga je vodil po Pohorju in Dravinjski dolini, največkrat oprtanega s košem brez dna.

Vodovnik je umrl po krajši bolezni na Skomarju 17. 12. 1858.



### Petelinekov mlin

Mlin je nekoč stal na desnem bregu Dravinje, in ko so reko regulirali, je izgubil svoje mesto. Leta 1924 so postavili nov mlin na levem bregu, kjer stoji še danes. Dobro ohranjeno mlinsko kolo je restavrirano in postavljeno na ogled. Tukaj so mleli pšenico, ječmen, ajdo in tudi ješprenj. Danes se v njem melje le še občasno, zlasti zaradi ohranjanja tradicije in dediščine naših predhodnikov. Po predhodnem dogovoru z lastniki si je možno ogledati prikaz mletja žit. Lepo je prikazano pretvarjanje vodne energije v energijo za pogon mlinskega kamna. Mlin je bil skoraj v celoti obnovljen v letih 2009 in 2010. Ob mlinu si lahko ogledamo zanimivo Petelinekovo domačijo.





## Ko spregovorijo stare fotografije

Na fotografiji, ki je bila posneta leta 1926 ob blagoslovu novih zvonov za cerkev sv. Egidija, najdemo poleg župnika Matije Karba še župana J. Winterja, kasnejšega župana J. Oroža, ravnatelja šole K. Mravljaka, organista A. Sadeka in zreške godbenike.



V letih od 1968 do 1969 je v Zrečah deloval tudi Dekliški pevski zbor, ki je večkrat nastopil tudi z Moškim pevskim zborom DPD Svoboda Zreče. V tem času sta združila moči oče Vladko in hči Darinka Mohorič.



V Zrečah je bilo društveno življenje zelo razgibano in po Katoliško izobraževalnem društvu in društvu Straža se je leta 1932 ustanovilo še novo društvo, ki je danes predhodnik tako KUD Vladko Mohorič in Katoliškega kulturnega društva Zreče.



Deset let po dekliškem pevskem zboru Zrečani dobimo ženski pevski zbor, ki ga je ob ustanovitvi vodila zborovodkinja Vilma Ceglar. Zbor se je po desetih letih delovanja združil z moškim pevskim zborom v Mešani pevski zbor DPD Svoboda Zreče.



Društvo kmečkih fantov in deklet Zreče je leta 1934 v Kračunovem domu (kasneje Kulturni dom Zreče) uprizorilo igro Krivoprisežnik.



Najstarejši pevski zbor v kraju je cerkveni pevski zbor sv. Egidij, ki ima svoje začetke pred več kakor 100 leti. Na začetku je zbor vodil Albin Sadek – p. d. Podrašek iz Brinjeve gore. Posnetek je iz leta 1975.

Po II. svetovni vojni se je društveno življenje zopet povrnilo in pevci so bili tisti, ki so poleg petja gojili še igro; po nekem nastopu so se takole zapisali v kulturno zgodovino. Društveni pevski zbor 29. 9. 1949.



Prvi narodno-zabavni ansambel, ki je presegel meje lokalnega, so bili Zreški kovači, ki so delovali v letih 1958 do 1963. Njihov vodja, ki je bil tudi pisec vseh tekstov in melodij, je bil zadnji postajenačelnik Franjo Kozelj.



## 200 let šolstva na Zreškem

V letu 2015 obeležujemo izredno pomenljiv jubilej – 200 let šolstva na Zreškem. Dokument o začetkih šolanja v Zrečah najdemo v prepisu dopisa škofijskega ordinariata v Št. Andražu na Koroškem dekanijemskemu uradu v Konjicah z dne 12. 10. 1815.

(Vir: Nadškofijski arhiv Maribor, Šolski škofijski protokoli, šk. 4, Protokol za l. 1815).

### Šole na Zreškem

Kraji Zreče, Stranice, Gorenje, Skomarje in Resnik so nekdanj imeli vsi osnovno šolo, danes je matična šola v Zrečah, na Stranica in Gorenju sta podružnični šoli, ostale so ukinjene, stavbe pa služijo drugemu namenu.

*Le kje se jaz učim*



1815–2015

*Preprosta pesem o koristi ljudskih šol znamenitega Jurija Vodovnika podaja dragoceno razmišljanje o šoli in nam z verzi pomaga oblikovati podobo tedanjega časa, da brez težav prepoznamo brezčasno naravo in pomen znanja:*

*Kak' je bilo zapuščeno  
v naših krajih svoje dni,  
ko še ljudstvo podučeno  
v šolskih naukih bilo ni.*

*Niso znali bukvic brati,  
še veliko manj pisati,  
ker ni b'lo potrebnih šol  
v naših krajih tu okol'.*



*Resnik – nekdanja osnovna šola*  
(Razglednica z začetka 20. stoletja)



*Skomarje – stavba OŠ levo spodaj*  
(Razglednica z začetka 20. stoletja)



*Zreče – nekdanja OŠ, danes SPSS*  
(Fotografija iz obdobja po II. svetovni vojni)



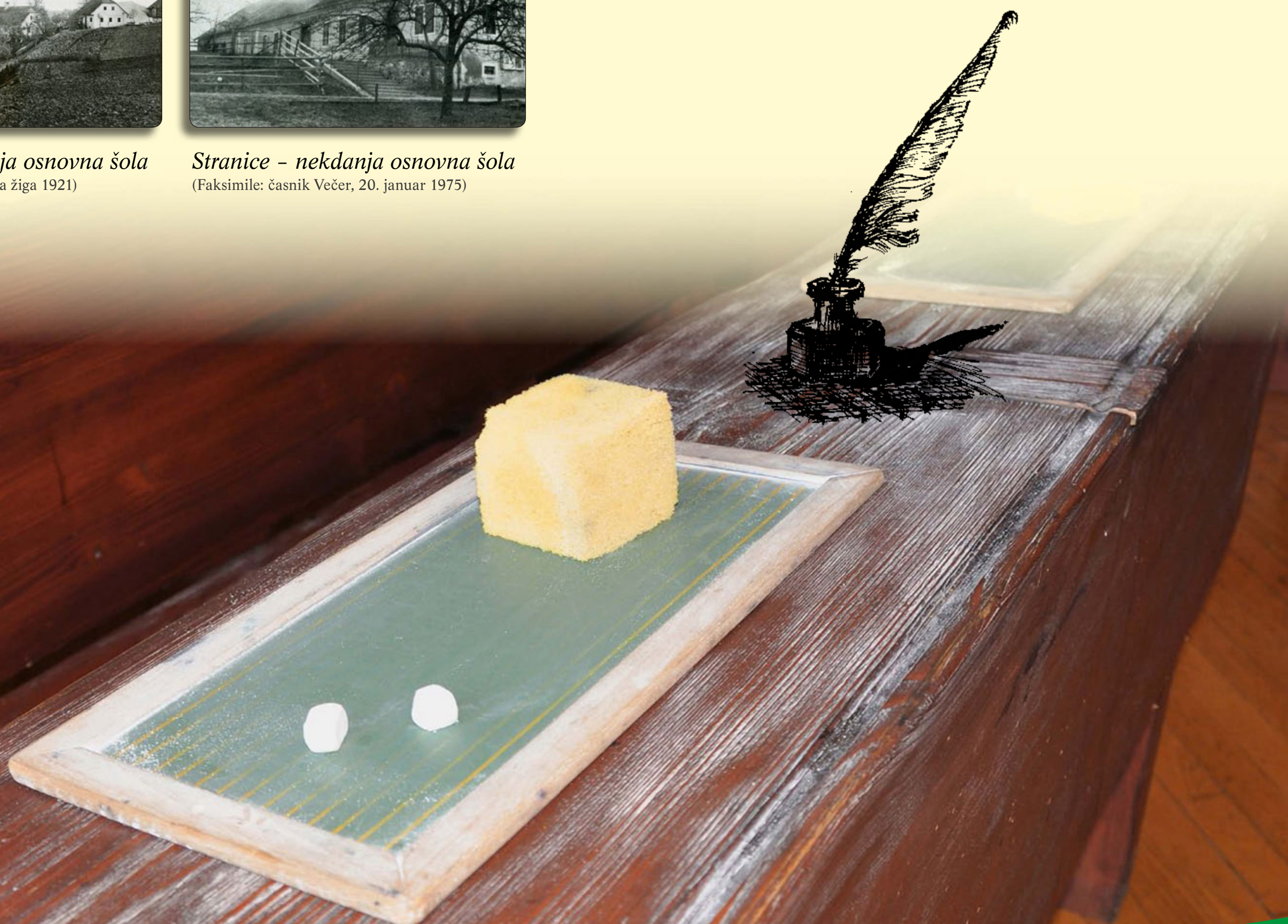
*Prenovljena Osnovna šola Zreče*  
(Fotografija je nastala po prenovi v letu 2015.)



*Gorenje – nekdanja osnovna šola*  
(Razglednica, leto poštnega žiga 1921)



*Stranice – nekdanja osnovna šola*  
(Faksimile: časnik Večer, 20. januar 1975)





## Knjige, ki jih je izdala ali sozaložila Občina Zreče

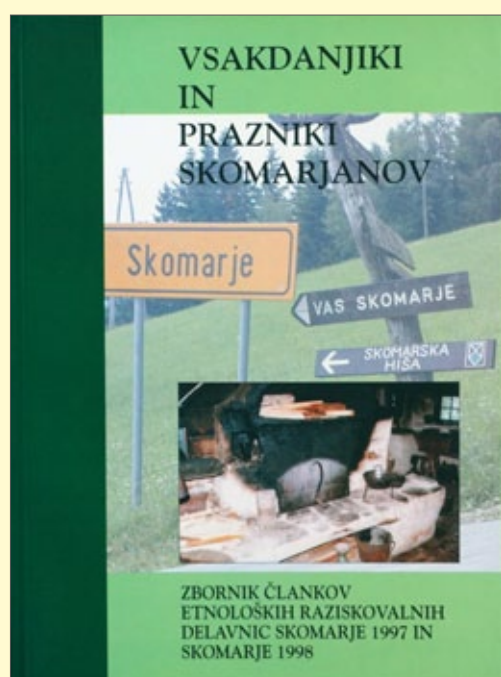
Pustiti sled v času in prostoru je želja, lastna vsem ljudem. Kar ni zapisano, je tudi izgubljeno, tega se je zelo dobro zavedal naš Jurij Vodovnik. Zanj vedo povedati, da je pisal tudi z ogljem na desko in izkoristil vsako možnost, da za njim ostanejo njegove zapisane pesmi. Vse od ustanovitve Občine Zreče je zavedanje, da materialne dobrine niso vse, vodilo pri izdajanju publikacij in tudi pomoči avtorjem, ki izdajajo svoja knjižna dela, da je zapisano dostopno vsem občanom. Sprotnemu beleženju dogodkov pa služita občinski časopis *Pohorsko srce* in *Almanah Občine Zreče*, ki izhajata na štiri leta.



**Anton Gričnik, Koprivnik in njegovo Pohorje**, 1997. Knjiga je najprej ponatis Koprivnikovega najbolj pomembnega dela Pohorje in opis njegovega življenja in pisateljskega opusa. Janez Koprivnik je bil rojen na današnjem Gorenju pri Zrečah.

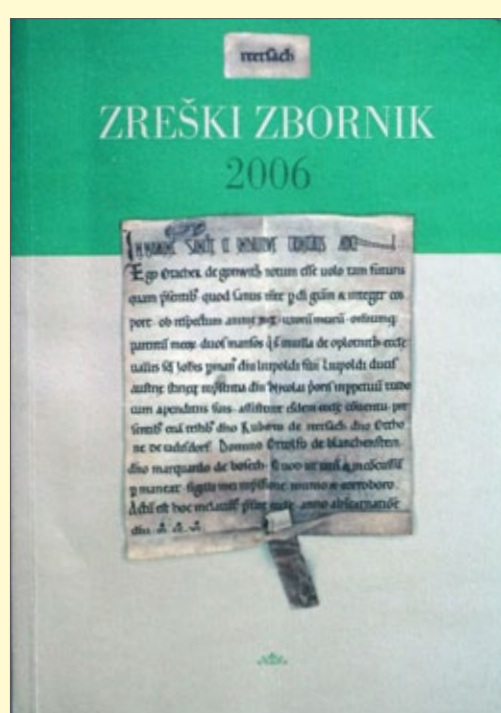
**Igor Cvetko, Pesmi iz koša**, 2001.

Avtor je po svoji prvi knjigi *Jes sem Vodovnik Juri* v tej pesmarici objavil 18 Vodovnikovih najbolj znanih pesmi skupaj z notnim zapisom.



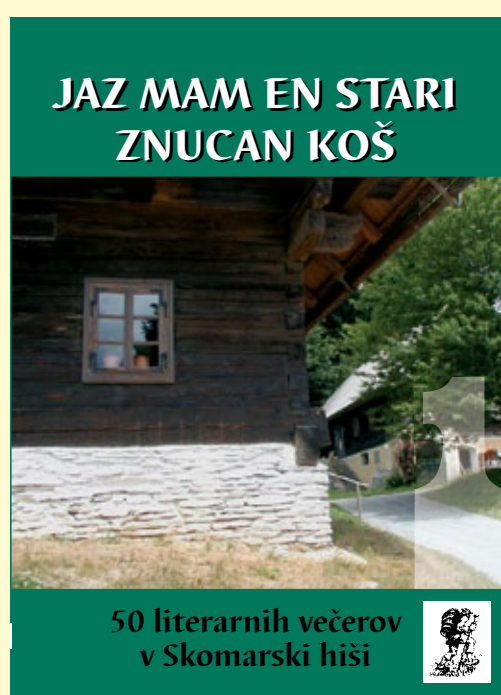
**Emil Lajh, Občina Zreče v času in prostoru**, 2002. Na poljuden način napisana zgodovina krajev Občine Zreče.

**Vsakdanjki in prazniki Skomarjanov**, več avtorjev, urednik dr. Vito Hazler, 2002. Zbornik je rezultat dveh raziskovalnih taborov na Skomarju, v njem najdemo zapis življenja Skomarjanov na prehodu iz 19. v 20. stoletje.



**Anton Gričnik, Jurij Vodovnik – Pesmi**, 2004. V tej veliki pesmarici najdemo zapise vseh Vodovnikovih pesmi skupaj z različicami in tudi pesmi, ki jih Vodovniku samo pripisujejo.

**Zreški zbornik** – izdan ob 800-letnici prve pisne omembe Zreč leta 2006, je podrobnejši zapis zgodovine Zreč in okoliških krajev. Več avtorjev, urednik Drago Medved.



**Anton Gričnik, Jurij Vodovnik – Po njegovih poteh**, 2006. Knjiga je mala kronika Vodovnikove rojstne župnije, šole in kraja, njegovih predhodnikov pa tudi naslednikov.

**Jaz mam en stari znucan koš I** – 50 literarnih večerov v Skomarski hiši, uredil Martin Mrzdovnik, KUD Vladko Mohorič Zreče, 2007.

**Anton Gričnik, Jaz hočem bit fraj**, 2008, zadnja knjiga v *Vodovnikovi trilogiji* je romansirani življenjepis pesnika Jurija Vodovnika.

**Karel Rustja, Ozkotirna železniška proga Poljčane–Konjice–Zreče**. Izdana leta 2009 v sodelovanju z občinama Slovenske Konjice in Poljčane. Prvi poizkus temeljitega zapisa nastanka in ukinitve železniške proge Poljčane–Konjice–Zreče.

**Almanah Občine Zreče 2010**. Obsežni almanah prinaša v sliki, besedi in v statistiki zapise najpomembnejših projektov ter dogodkov v Občini Zreče med letoma 2006 in 2010.

**Rudniki, premogovniki in kamnolomi v Dravinjski dolini**, več avtorjev, urednik dr. Vito Hazler, 2011; znanstvena monografija je izšla ob sodelovanju šestih občin Dravinjske doline.

**Vrtec od včeraj do danes za jutri** – strokovna monografija, več avtorjev, urednice: Jana Bezenšek, Mirjam Senica, Marija Kovše, Zreče 2011

**Jaz mam en stari znucan koš II** – 50 literarnih večerov v Skomarski hiši, uredil Martin Mrzdovnik, KUD Vladko Mohorič Zreče, 2012

**Zdravko Ivačič in Martin Mrzdovnik, Zreška kulturna dogajanja** – Ob 80-letnici osrednjega zreškega kulturnega društva – KUD Vladko Mohorič Zreče, 2013

**Podobe naših krajev na starih razglednicah**, uredil Blaž Prapočnik. Na osnovi razstave starih razglednic krajev Občine Zreče, ki je bila prvič predstavljena leta 2014, so bile razglednice izdane tudi v knjižni obliki.

**Praznično leto Skomarjanov**, 2014. Zbornik ob 700-letnici prve pisne omembe kraja, urednik Anton Gričnik, zapisi predavanj sedmih predavateljev in nagovorov sedmih duhovnikov, ki so oblikovali praznično leto Skomarjanov.

**Almanah Občine Zreče 2014**. Tudi drugi almanah, ki zajema mandatno obdobje 2010–2014, sledi temeljitemu zapisu vseh najpomembnejših projektov in dogodkov v Občini Zreče.

